

# Guía Rápida de Puesta en Marcha de MailStore

## Primeros Pasos

### Paso 1: Requerimientos de sistema e instalación

El servidor de MailStore se puede instalar en cualquier PC en la red. Si se está utilizando un servidor de correo, no es necesario que MailStore Server esté instalado en el mismo equipo. Todos los componentes necesarios están incluidos en el archivo de instalación de MailStore Server; no es necesaria ninguna base de datos (como Microsoft SQL, por ejemplo). También es posible utilizar entornos virtuales como VMWare.

#### Sistemas Operativos Soportados (versiones de 32-bit y 64-bit)

- Microsoft Windows 2000 Service Pack 4 ([por favor lea las notas](#))
- Microsoft Windows XP Service Pack 2 o superior
- Microsoft Windows Vista
- Microsoft Windows 7
- Microsoft Windows Server 2003 (incl. SBS)
- Microsoft Windows Server 2008 (incl. SBS y R2)
- Microsoft Windows Home Server Power Pack 2 o superior

#### Otro Software

- Microsoft .NET Framework Version 2.0 (se instala automáticamente si es necesario)

MailStore Server solo necesita unos mínimos requerimientos de hardware. Habitualmente, una configuración de un equipo de escritorio es suficiente como entorno de pruebas del producto.

### Paso 2: Iniciando el cliente de MailStore

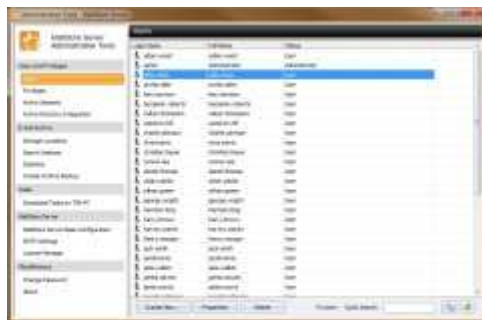
Una instancia del Cliente de MailStore es automáticamente incluido cuando instalamos MailStore Server. Cuando iniciamos sesión en el MailStore Client como administrador, es posible acceder a todas las funciones administrativas y acceder a todos los correos archivados.



- Iniciar MailStore Client.
- Introducir como nombre de usuario *admin* y contraseña *admin* y pulse *OK*.
- Instalar la licencia de pruebas que haya recibido en el correo.

## Paso 3: Configurando los usuarios

En el archivo, todos los correos son asignados siempre a usuarios individuales. Antes de empezar el archivado de los correos, es necesario dar de alta los nuevos usuarios:

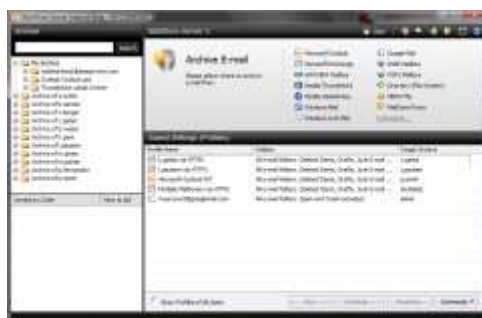


- Pulsar en *Administrative Tools* y después en *Users*.
- Pulsar en *Create New* para configurar un nuevo usuario manualmente
- Alternativamente, la lista de usuarios de MailStore puede ser sincronizado con Active

Directory utilizando [Active Directory Integration](#). Hay información disponible sobre como hacer la sincronización con otros servidores LDAP en el artículo [Generic LDAP Integration](#).

## Paso 4: Creando y Ejecutando una Tarea Programada

Una vez están dadas de alta las cuentas, es posible archivar correos para los nuevos usuarios:



- Pulsar en *Archive Email*.
- En la parte superior de la ventana de la aplicación, seleccionar que tipo de correo electrónico se va a archivar.
- Un asistente ayudara a definir las propiedades de la tarea de

archivado (por ejemplo, que buzón de correo del servidor ha de ser archivado en cada usuario).

- Una vez completado, puede encontrarse una nueva tarea de archivado en la lista *Saved Settings (Profiles)*.
- Ahora hay que lanzar la tarea de archivo de manera manual o especificar una programación para su ejecución.
- Cada tarea de archivo puede ser lanzada cualquier número de veces. MailStore solo archiva correos que no hayan sido archivados todavía. Por defecto, ningún correo será borrado y ningún cambio será hecho en los buzones de correo, clientes de correo o ficheros de correo (archivos PST, p.e.) que sean archivados.
- Cuando se archiva, los correos serán indexados automáticamente y se podrán localizar con la búsqueda integrada de texto. Para ser capaz de incluir el contenido de ciertos adjuntos, MailStore Server ha de ser configurado de manera acorde. Esto se puede hacer desde *Administrative Tools* under *Search Indexes*.

## Paso 5: Configurando el Acceso del Usuario al Archivo

Con MailStore los usuarios pueden acceder de diferentes formas a su archivo de correos:

### Utilizando el Cliente de MailStore

Esta aplicación Windows puede ser instalada para el usuario manualmente o mediante la distribución del software. Los usuarios pueden iniciar sesión en el MailStore Server utilizando la Autenticación Windows o con su acceso a los datos almacenados en el sistema de MailStore. El cliente de MailStore puede ser descargado por separado desde <http://www.interbel.es/descarga>

### Utilizando el MailStore Add-In para Microsoft Outlook

El plugin puede ser incluido en la instalación del cliente de MailStore o ser instalado desde un instalador aparte. Este plugin da acceso directo al archivo desde Microsoft Outlook.

### Utilizando un Navegador Web (MailStore Web Access)

Se puede acceder al archivo a través de un navegador web; en este caso no se necesita instalar ningún software adicional. Simplemente introduzca en el navegador la dirección <http://servername:8461>, o <https://servername:8462> para el acceso seguro. Hay que recordar que “servername” debe ser sustituido con el nombre del servidor donde se haya instalado el MailStore.

# La Estrategia de Archivado Correcta

MailStore Server ofrece una variedad de sistemas de archivado que pueden ser combinados de diferentes maneras. Seleccionar la estrategia correcta para su negocio depende de sus objetivos así como de su infraestructura de email.

## Archivado Único del Correo Existente

Generalmente, se suele empezar archivando el correo existente y de este modo hacerlo permanentemente disponible para la empresa. Este tipo de archivado debería incluir correos almacenados de manera descentralizada, en ficheros PST o clientes de correo, por ejemplo.

## Archivado de Correos mientras se Envían y Reciben

### Implementación

- Si se utiliza Microsoft Exchange, esto se hace utilizando el Journal mailbox.
- Si utilizamos servidores compatibles IMAP4 como MDAemon, Novell Group Wise, Kerio, etc, esto se hace archivando buzones encadenados. Existe documentación específica para este caso.
- En todos los otros casos, cuando no se tiene un servidor de correo propio, es necesario utilizar MailStore Proxy Server que esta disponible de manera gratuita para todos los clientes de MailStore.

### Ventajas

- El archivado es siempre total.

### Desventajas

- Los correos solo pueden ser asignados a los usuarios como enviados o recibidos pero no es posible asignarlos a una estructura de carpetas.
- El volumen de los correos en los buzones no puede ser reducido utilizando reglas de borrado porque los correos no se puede acceder durante el proceso de archivado.

## Ejecución de Tareas Programadas para el Archivado

Cada tarea de archivado se puede ejecutar de acuerdo a un calendario. Se puede especificar, por ejemplo, que todos los buzones del servidor de correo sean examinados y todos los correos nuevos o modificados sean archivados diariamente a las 10 PM.

### Ventajas

- La estructura de los buzones de correo, clientes de correo o archivos PSTs se aplica también al archivo, lo cual facilitará el acceso a los correos archivados por parte de los usuarios.

- Los correos archivados pueden ser eliminados de los buzones de correo de acuerdo con reglas predefinidas, reduciendo de esta manera la carga del servidor de correo.

### **Desventajas**

- Es posible eliminar los correos después de que hayan sido archivados (incluso si el intervalo de archivado es muy pequeño)

## La Estrategia Correcta de Archivado

MailStore Server utiliza una tecnología de almacenamiento escalable y muy potente; puede procesar fácilmente incluso grandes cantidades de datos y funcionar con servidores con incluso mas de 1000 cuentas de correo electrónico sin alcanzar los límites de capacidad de almacenamiento y sin disminución del rendimiento.

Por favor, tenga en consideración las siguientes recomendaciones:

- Para cada usuario real, configure un usuario de MailStore y evite la creación de usuarios colectivos del tipo “contabilidad”. La razón para hacer esto es que MailStore crea índices de búsqueda para cada usuario optimizando el rendimiento de las búsquedas; esta optimización se pierde con los usuarios colectivos.
- En *Administrative Tools* de *Storage Locations*, cree un nuevo grupo de almacenamiento para cada 500.000 a 1.000.000 correos; esto puede ser hecho automáticamente. Ventaja: Cada grupo de almacenamiento es un archivo único con su propia base de datos, índices de búsqueda y otras estructuras de almacenamiento. Añadir grupos de almacenamiento regularmente asegura un gran rendimiento constante para los procesos de búsqueda y archivado. Aunque conste de un conjunto de ficheros individuales, los usuarios siempre verán el archivo como una unidad.
- La tecnología de almacenamiento de MailStore soporta iSCSI, Fibre Channel, NAS y SAN. Por favor compruebe el artículo [Using Network Attached Storage \(NAS\)](#).
- MailStore no sustituye a las copias de seguridad. Por favor utilice la característica integrada en MailStore Server o configure su sistema de copias de seguridad actual para incluir los directorios de datos de MailStore dentro de su proceso de copias de seguridad. Tenga en cuenta que, si utiliza un sistema externo de copias de seguridad, el servicio de MailStore Server deberá estar parado antes de ejecutar el proceso de la copia de seguridad.