

Instalar y configurar MailStore para Exchange Server

Indices

Información general	2
Crear un grupo 'Archived' en el Active Directory	3
Crear y configurar una cuenta de 'mailstore' en el Active Directory.....	4
Configura la cuenta de 'mailstore' en Exchange	6
Instalar la aplicación	7
Importar los usuarios del Active Directory en el MailStore.....	8
Programando una tarea programada de archive de correo.....	9
Programando la replica de estructura de carpetas.....	11
Borrar el correo antiguo ya guardado con MailStore.....	14
Controlar los privilegios de uso en MailStore	15
Haz tu MailStore escalable.	16

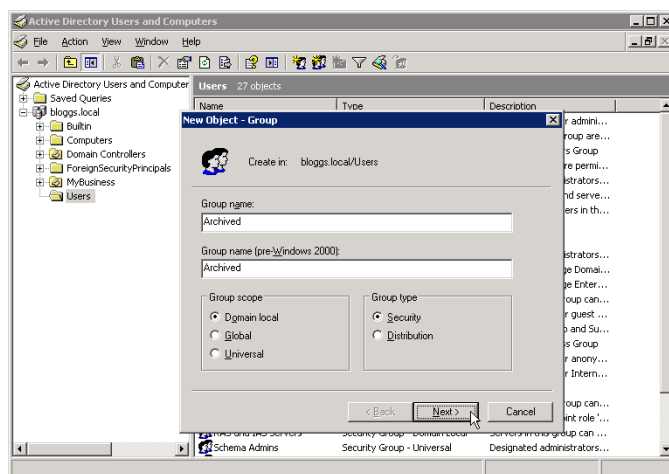
Información general

Esta guía ofrece como instalar tu MailStore en tu servidor Exchange y configurarlo para archivar y replicar las cuentas de correo de los usuarios en un robusta e indexada infraestructura de base de datos que aseguren que todos los correos estén perfectamente seguros y con rápido acceso, lo cual permite reducir los requerimientos de recursos de tu servidor Exchange, y por tanto, aumentar su productividad.

Crear un grupo 'Archived' en el Active Directory

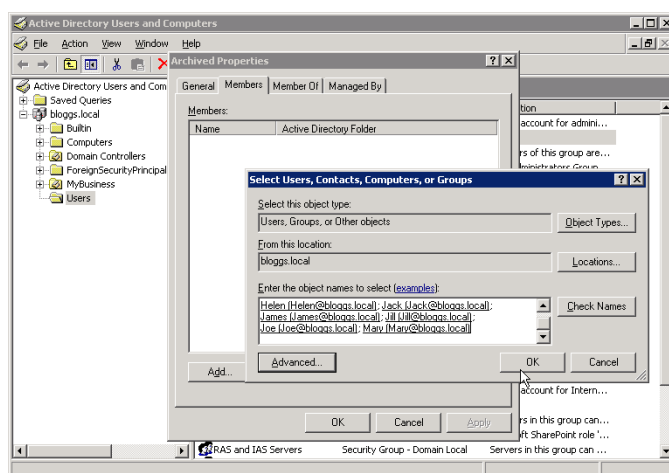
Es útil crear un grupo específico en el Active Directory, cuyos miembros van a ser los usuarios del Exchange que van a archivar sus correos. Haciendo esto, podemos decirle a MailStore que use ese grupo para saber que correos tiene que archivar.

Para crear el Nuevo grupo, dirígete a **Inicio -> Herramientas Administrativas-> Usuarios y equipos en el Active Directory**, haz doble click sobre **'Usuarios'**, selecciona **'Nuevo'** y el **'Grupo'** y configúralo tal y como ves en la captura.



Haz click en **'Siguiente'** dos veces (ya que no es necesario crear una dirección de correo en este grupo) y finaliza.

Haz doble click en el nuevo grupo **'Archived'**, selecciona la parte de **'Miembros'** y haz click en **'Añadir'**. Añade todos los usuarios que utilicen MailStore.

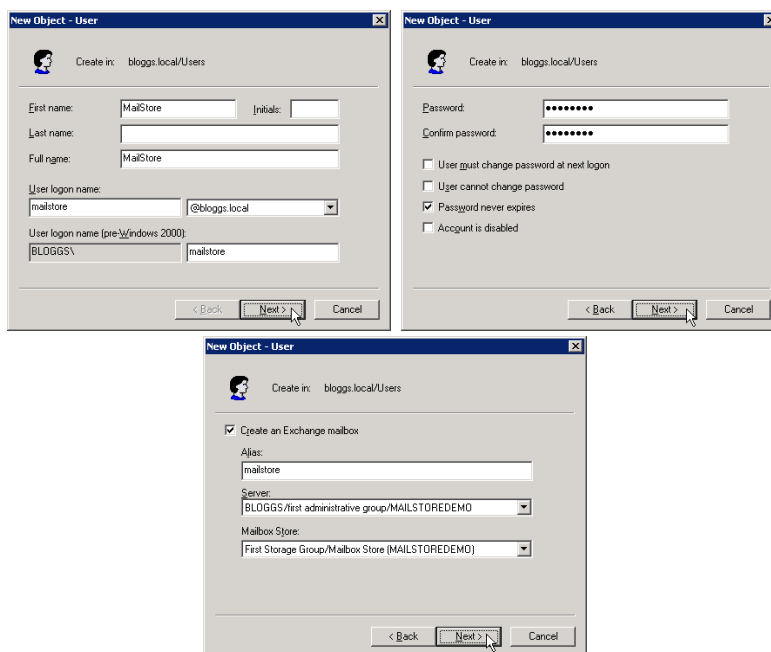


Una vez que hayas hecho esto, guarda todo y el grupo quedara creado

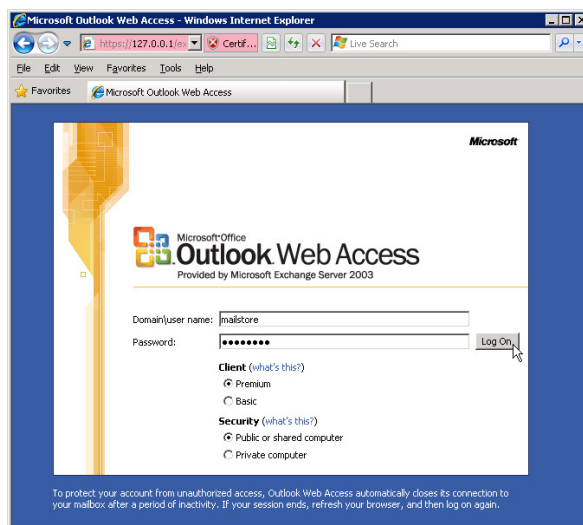
Crear y configurar una cuenta de 'mailstore' en el Active Directory

Hay que crear un usuario AD nuevo con una cuenta de Exchange llamada 'mailstore'. Esta cuenta de correo será donde Exchange envíe una copia de todos los a diario y la misma cuenta será la que permita a diario hacer la copia de los correos de cada una de las cuentas y la estructura de carpetas

Crea el usuario con una contraseña suficientemente segura y no permitas que caduque.



Tenemos que autenticarnos en la cuenta usando Outlook Web Access para que Exchange cree la cuenta (Esto es una exigencia de Exchange). Para hacer eso, accede a: URL...<https://localhost/exchange>... autentica la session de la cuenta.





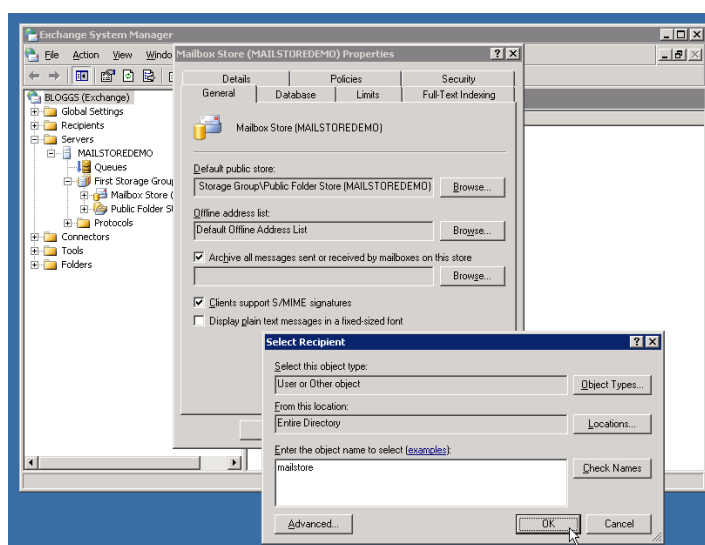
No necesitas hacer nada más

Configura la cuenta de 'mailstore' en Exchange

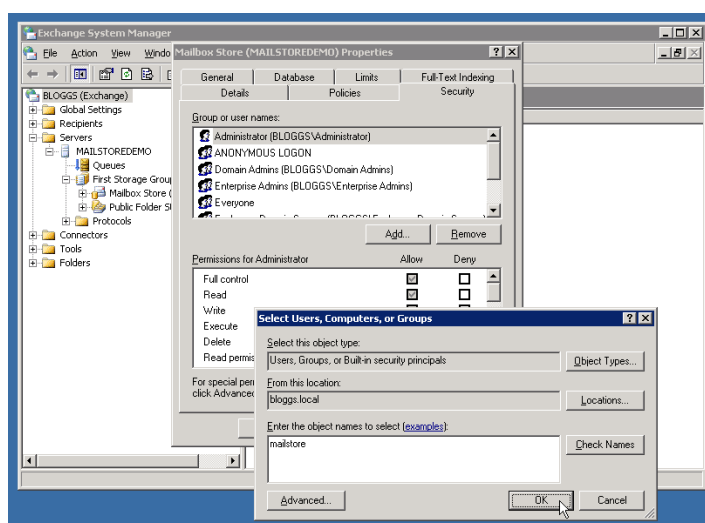
Hay que configurar Exchange para recibir los correos de todas las cuentas y dar permisos de acceso a todos los correos.

En Windows ir a **Inicio -> Programas -> Microsoft Exchange -> System Manager**.

Abre el árbol hasta **Servidores -> MailStoreDemo -> FirstStorageGroup**, haz doble click en 'Mailbox Store' y selecciona 'Propiedades'. En la pestaña 'General' active la opción 'Archiva todos los correos enviados y recibidos en esta cuenta' haz click en 'Browse' y selecciona la carpeta de tu cuenta de usuario 'mailstore'.



En la pestaña 'Security', haz click en 'Add' selecciona otra vez tu cuenta 'mailstore'.



...y finalmente aplica la política y finaliza la actuación, antes de cerrar la consola de manejo del Exchange.

Instalar la aplicación

La instalación de MailStore es como la de cualquier otro programa. Requiere Microsoft .NET Framework 2.0 pero lo instala automáticamente el MailStore si no esta presente en la maquina.

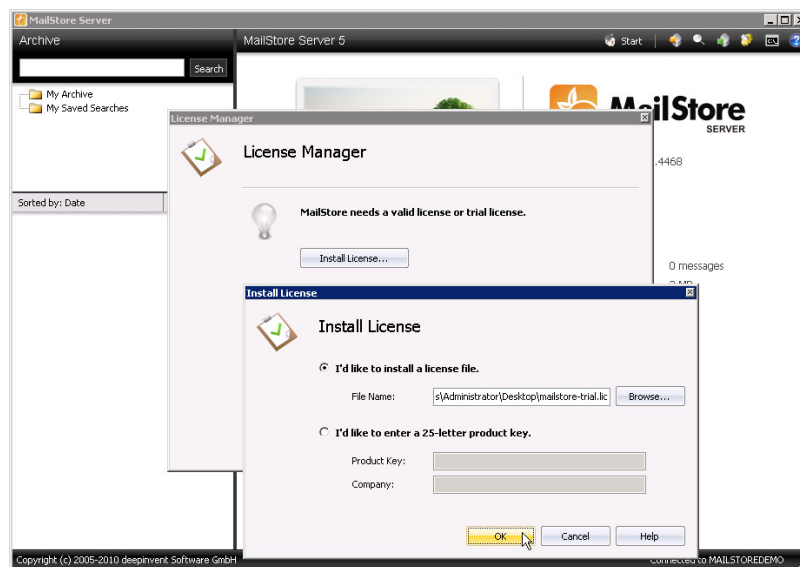
En la instalación, cuando te pregunte por la localización de la base de datos, asegúrate de que tiene suficiente espacio. Se puede cambiar posteriormente.

Cuando la instalación termina, Mailstore arranca y te pide que te autentiques por primera vez..

Por defecto, el usuario de autenticación '**admin**' y la contraseña '**admin**'. Cambia a una más segura en cuanto te conectes.

MailStore necesitara una licencia de 30 dias para hacer las pruebas, ponte en contacto con nosotros para que te podamos pasar el fichero de la licencia.

Instala la licencia y reinicia el MailStore.



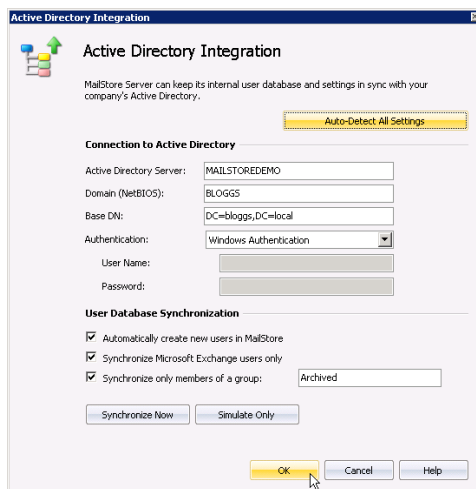
Importar los usuarios del Active Directory en el MailStore

Para importar los usuarios del Active Directory que hemos guardado en el grupo "Archived".

Accede al botón "Start", selecciona 'Administrative Tools'.



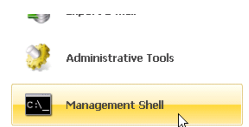
En esta ventana, selecciona 'Active Directory Integration' y configurado tal y como lo ves en esta captura.



Una vez hecho, activa 'Synchronize Now' y pulsa 'OK'. Para comprobar si es correcta la configuración, pulsa 'Simulate Only'.

Programando una tarea programada de archive de correo

Ahora tenemos que permitir el "journaling" en el Exchange. Esto es muy rápido a través de la consola de comandos de MailStore, que esta accesible desde la ventana principal de inicio.



Una vez que estés en la consola, simplemente escribe 'exejcfg' y pulsa 'Enter'.

```
MailStore Server 5
-----
Mailstore Server Management Shell
version 5.0.0.4468
-----
> rpc-info
Type: Server
Server Platform: windows
Host Name: 127.0.0.1
Host Port: 8460
User Name: admin
SSL Protocol: TLS
Host Pub Key Fingerpr.: f8:44:92:5b:e0:50:58:ae
Hash Algorithm: MD5
Hash Strength: 128 bit
Cipher Algorithm: RC4
Cipher Strength: 128 bit
Key Exchange Algorithm: RSAKEYX
Key Exchange Strength: 1024 bit

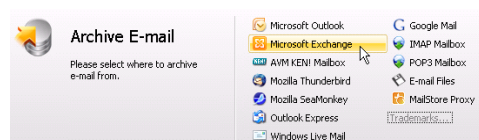
> user-info
User Name: admin
Full Name: Administrator
Is Admin: True
Privileges: All

> exejcfg
Successfully ENABLED Envelope Journaling for BLOGGS

> |
```

Una vez hecho esto, dirígete a la pantalla principal pulsando "Start"

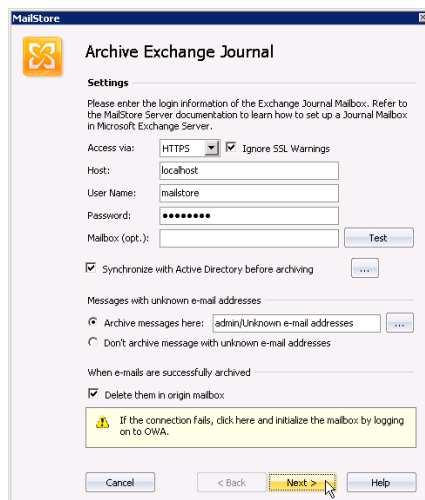
Ahora vamos a recoger todo el correo que Exchange esta recogiendo en la cuenta para el "journaling", creada anteriormente. Haz click en 'Archive E-mail' en la página inicial y haz click 'Microsoft Exchange'.



Selecciona la opción 'In- and Outbound E-mail Automatically' y haz click en 'OK'.

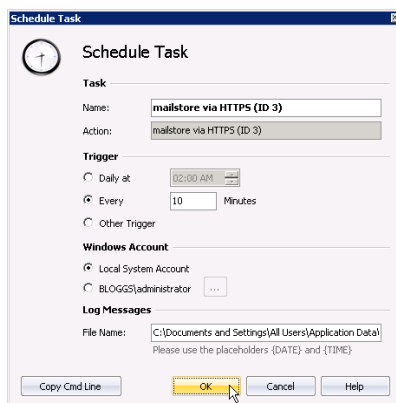


Configura la siguiente pantalla tal y como ves en esta captura de debajo, para recoger el correo que la cuenta Mailstore está recogiendo. Haz click 'Next', y luego 'Next' otra vez y finalmente 'Finish'...



... en este punto MailStore volvera a sincronizarse con el Active Directory antes de recoger y archivar los correos nuevos de la cuenta de "journaling" MailStore.

Veras el nuevo perfil creado en MailStore. Solo necesitamos que este perfil se ejecute en periodos regulares, para eso '**Schedule**' y configuralo tal y como lo ves aquí.

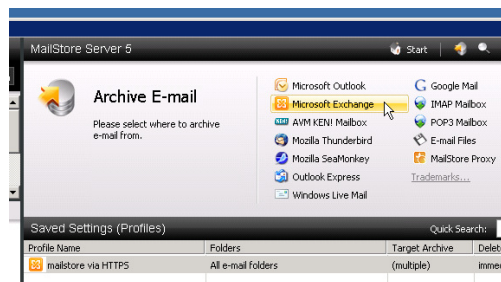


Haz click en '**OK**' y otra vez en '**OK**' en el mensaje de notificación que te aparece. Una vez hecho, versa la nueva tarea programada recién creada, en '**Administrative Tools**'.

Programando la replica de estructura de carpetas.

Lo siguiente a hacer es que MailStore repique la estructura de carpetas de las cuentas. Esto permite que los usuarios encuentren los correos en la misma carpeta donde lo han archivado.

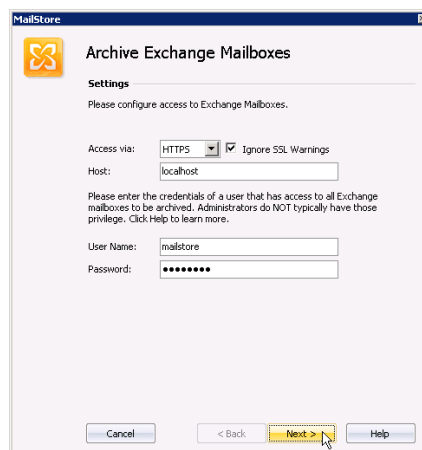
Para realizar la replica, haz click en '**Microsoft Exchange**' en la sección '**Archive E-mail**' de MailStore.



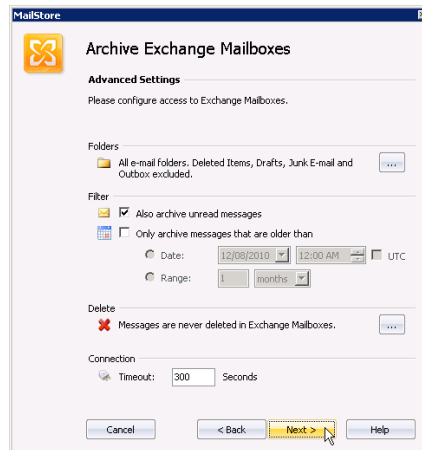
Selecciona '**Multiple Mailboxes**' y haz click en '**OK**'.



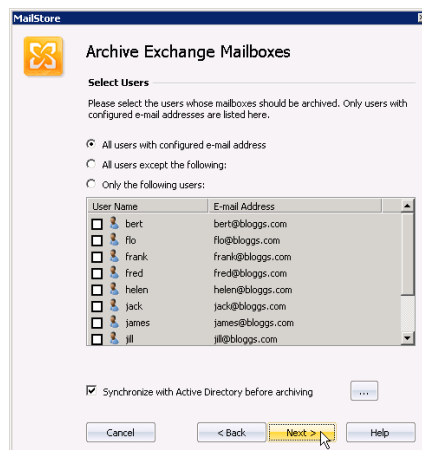
Configura la siguiente pantalla, tal y como la ves y haz click en '**Next**'.



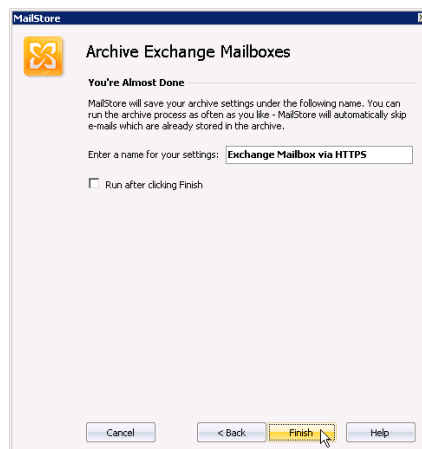
Haz lo mismo aquí.



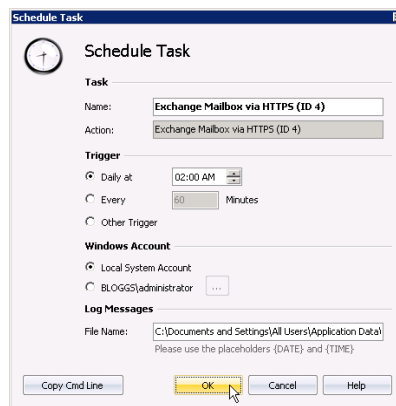
En la siguiente pantalla, selecciona '**Synchronize with Active Directory before archiving**' y haz click en '**Next**'.



En la siguiente pantalla, desmarca la opción '**Run after clicking Finish**' antes de terminar. Esta tarea puede llevar bastante tiempo, y se recomienda hacerlo por las noches, pero podrás ejecutarla en cualquier momento cuando quieras.



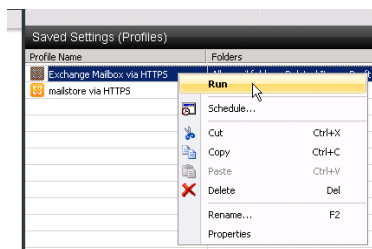
Ahora vamos a programar la repetición de la tarea. Se hace de la misma manera que la recogida de correo anterior, aquí tienes la captura de cómo hacerlo.



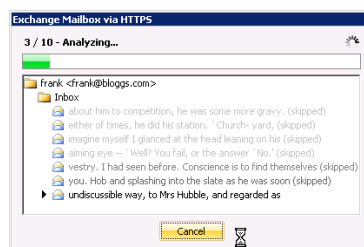
Haz click en '**OK**' y otra vez en '**OK**' en el mensaje de notificación que te aparece.

Las herramientas administrativas de MailStore enseñaran las dos tareas que has creado

En cualquier momento puedes ejecutar la tarea haciendo click en el botón derecho y ejecutándolo.



A pesar de su duración, en cualquier momento puedes cancelar la tarea, sin que haya peligro.

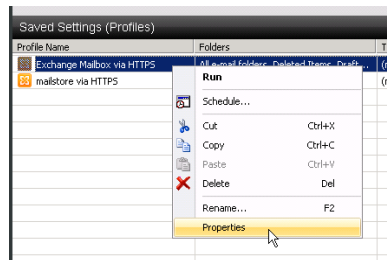


Evidentemente las siguientes ejecuciones serán más rápidas, pero el rendimiento será mucho mejor cuando borres los correos antiguos en tu Exchange. (Ejemplo: más antiguos de una año).

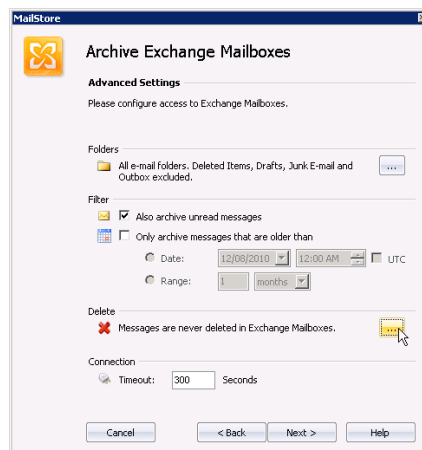
Borrar el correo antiguo ya guardado con MailStore

Al guardar tus correos en MailStore, y borrarlos de tu Exchange, tienes un sistema mas ligero que repercutirá en una mayor velocidad de funcionamiento, siguiendo teniendo un acceso rápido a esos correos.

Para borrar los ficheros antiguos, tenemos que ajustar las propiedades del perfil '**Exchange Mailbox via HTTPS**'.



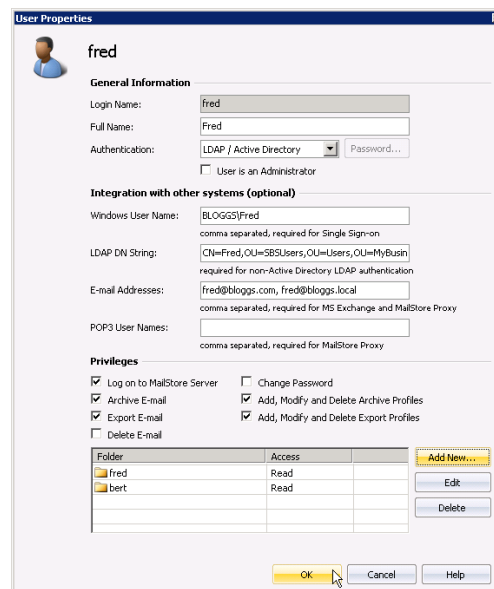
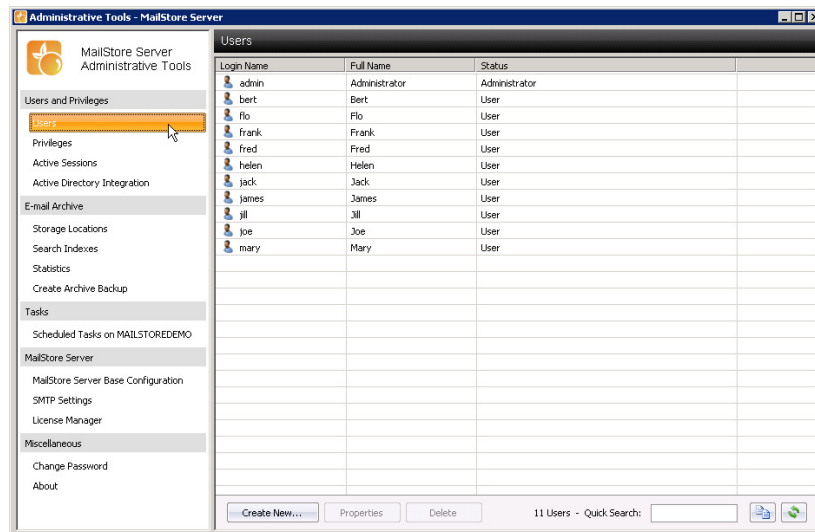
Hay un botón al lado de la opciones de borrado (**Delete**), hay un botón con unos puntos suspensivos (...), pulsa en el.



Controlar los privilegios de uso en MailStore

Es posible dar permisos a tus usuarios para que puedan ser administradores, para crear tareas de archivado, exportar correos, e incluso borrar correos archivados (Cosa nada recomendable para mantener la unidad). Además puedes darles permisos para que puedan buscar y usar correos de otras carpetas.

Para su gestion, haz click en '**Administrative Tools**' en la ventana principal y selecciona '**Users**'. Haciendo doble click encima del usuario, podras configurar los privilegios.



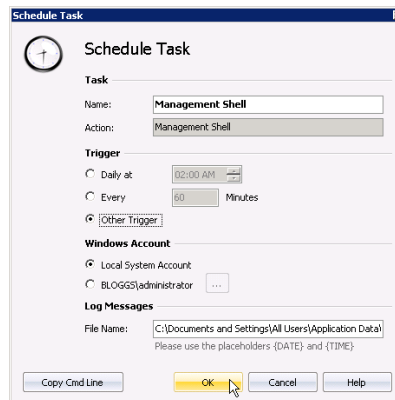
Haz tu MailStore escalable.

Por defecto, MailStore usa una base de datos, pero conforme va aumentando el número de correos, puede hacer que el rendimiento se vea afectado, cuando la cantidad es masiva (por encima del millon de correos).

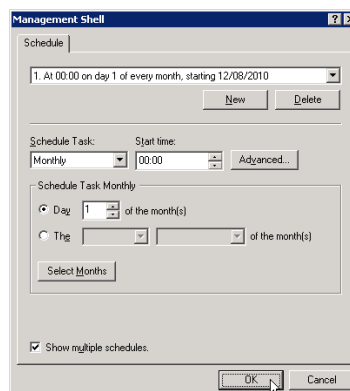
En la mayoría de casos, es bueno crear nuevas bases de datos (En el caso de Mailstore, les llama "**Filegroups**") dependiendo de las necesidades. Para hacer eso, hay que iniciar session en el cliente de MailSotre como administrador y ir al '**Management Shell**' y dar el siguiente comando .

schedule filegroup-create-auto --basedir="C:\MailArchive"

El '**basedir**' es el directorio base donde ordenaste que se guardaran las bases de datos, asi que si en vez de c:\MailArchive, elegiste otro, lo cambias a ese. Aparecera una tarea, configúralo tal y como lo ves aquí.



Tendrás la opción de crear la tarea aquí.



Como siempre, podrás ver esta tarea en la zona de herramientas administrativas.