

[Ref. Artículo](#)

Creado el: 03/05/2016

Última modificación: 03/05/2016

Autor: *Juan Pablo Baig (Dpto. Soporte Técnico Interbel)*

***Este documento es propiedad intelectual de Interbel, S.L., quedando prohibida su reproducción total o parcial, modificación del mismo, cesión o entrega a terceras personas no autorizadas expresamente por el titular.***

## MailStore: Ubicaciones de almacenamiento

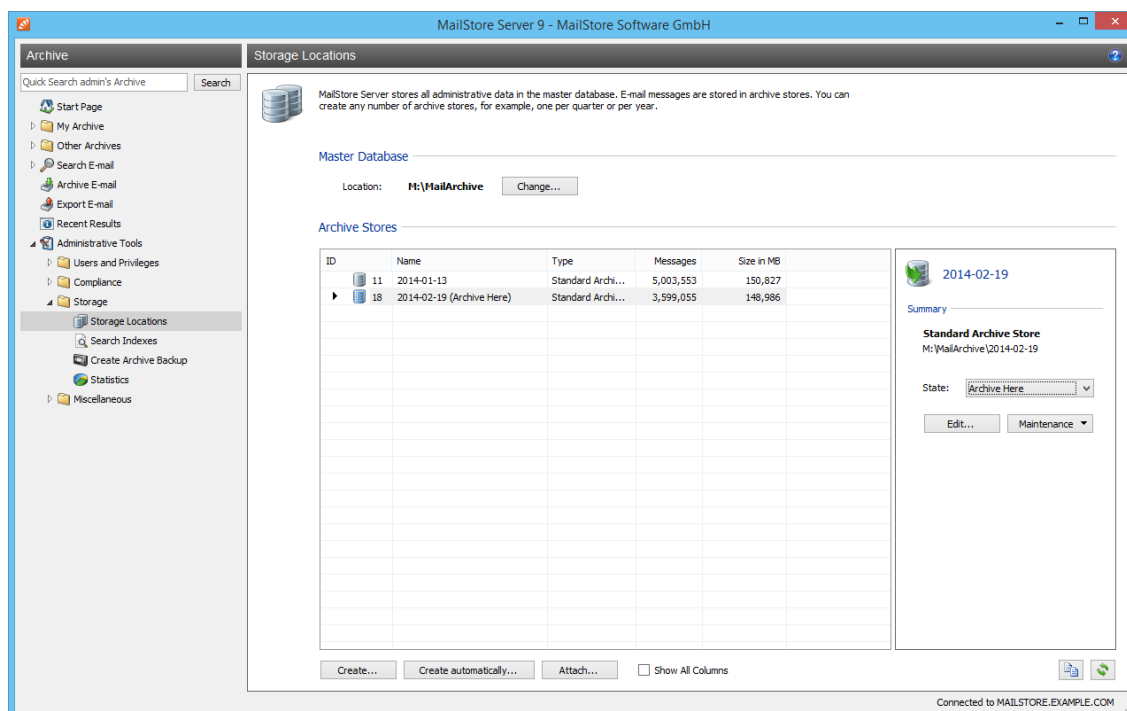
En el almacenamiento *locations managment* se puede ver la ubicación de la base de datos principal, crear nuevos almacenes de archivos y gestión de almacenes de archivos existentes en el archivo.

### Contenido

Gestión de Puntos de almacenamiento .....	2
Cambio de la ubicación de almacenamiento de la base de datos maestra .....	2
La creación de los almacenes de archivo.....	2
Creación de un almacén de archivos estándar.....	2
Creación de los almacenes de archivo estándar automáticamente.....	3
Creación de un almacén de archivos avanzada.....	4
Gestión de Almacenes de archivos existentes .....	4
Especificación de un almacén de archivos de correos electrónicos archivados Nueva .....	4
Protección contra escritura de un almacén de archivos .....	4
La desactivación de un almacén de archivos.....	4
Montaje y Desmontaje Tiendas Archivo.....	5
Mantenimiento de los almacenes de archivo .....	5

## Gestión de Puntos de almacenamiento

Iniciar sesión en MailStore cliente como administrador MailStore. Haga clic en Herramientas administrativas --> Almacenamiento y luego en las ubicaciones de almacenamiento.



## Cambio de la ubicación de almacenamiento de la base de datos maestra

La ubicación de almacenamiento de la base de datos maestra sólo puede ser vista aquí. Al hacer clic sobre el Cambio... cierre MailStore cliente e inicie la [Configuración de servicios de MailStore](#).

## La creación de los almacenes de archivo

MailStore distingue entre dos tipos de almacenes de archivos: almacén de archivos estándar y almacén de archivos avanzado.

Almacenes de archivos estándar se almacenan en su totalidad en un directorio ajustable del sistema de archivos.

Almacenes de archivos avanzados ofrecen opciones adicionales, tales como el almacenamiento en bases de datos SQL, pero tienen una funcionalidad limitada en otras funcionalidades.

Información sobre almacenes de archivos avanzada está disponible en el capítulo [Uso de avanzada de almacenes de archivos](#).

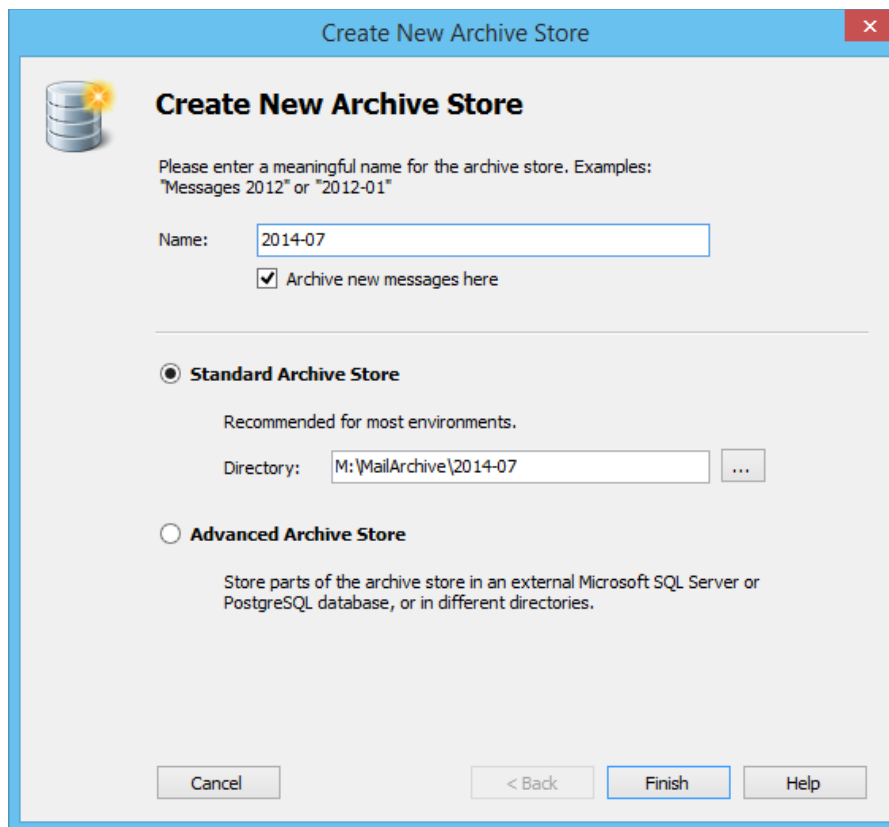
Tenga en cuenta: Para la mayoría de los entornos, se recomienda usar almacenes de archivos estándar.

### Creación de un almacén de archivos estándar

Para crear un nuevo almacén de archivos estándar, por favor haga lo siguiente:

- En la barra de menú en la parte inferior de la ventana, haga clic en Crear...

- El cuadro de diálogo Crear nuevo archivo se abre la tienda.



- Introduzca un nombre para el nuevo almacén de archivos estándar en el campo Nombre, por ejemplo, 2012-05.
- Tenga en cuenta: Elimine la marca de la casilla titulada Archivo nuevos mensajes aquí si no desea MailStore para archivar nuevos correos electrónicos en el nuevo almacén de archivos.
- Usando el nombre introducido y la ruta de la base de datos maestra MailStore sugiere una carpeta de destino para el nuevo almacén de archivos estándar. Para cambiar la ruta propuesta, haga clic en el botón situado junto al campo de directorio o especifique una ruta diferente de forma manual.

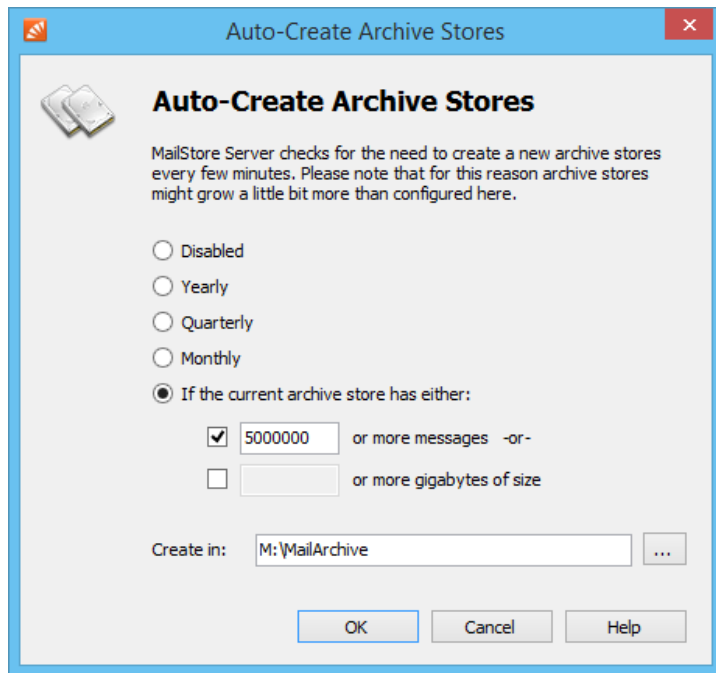
**Aviso importante:** La carpeta de destino se crea automáticamente. Si ya existe, no puede contener todos los archivos o subcarpetas.

- Haga clic en Finalizar para crear el almacén de archivos estándar.

### Creación de los almacenes de archivo estándar automáticamente

De forma predeterminada, MailStore Server crea un nuevo almacén de archivos estándar para cada 5 millones de correos electrónicos y archivos nuevos mensajes de correo electrónico en el mismo. Para cambiar esta configuración (con el fin de crear un nuevo almacén de archivos estándar trimestral, por ejemplo), proceda de la siguiente manera:

- Comience MailStore cliente e iniciar sesión como administrador MailStore (admin).
- Haga clic en Herramientas administrativas > Almacenamiento y luego en las ubicaciones de almacenamiento.
- Haga clic en Crear automáticamente ...
- En el cuadro de diálogo Auto-Crear almacenes de archivos de personalizar los ajustes que desee.
- Tenga en cuenta: Se puede encontrar información adicional importante en el rendimiento del artículo y Directrices de escalabilidad.



- En Crear reemplaza C:\MailArchive con el directorio en el que desea añadir el nuevo almacén de archivos estándar. Los almacenes de archivos estándar que se crean automáticamente por MailStore, incluidas las subcarpetas, se nombran en el formato año-mes, por ejemplo, 2009-04.
- Haga clic en OK.

### Creación de un almacén de archivos avanzada

Creación de un nuevo almacén de archivos avanzada se describe en el capítulo [Uso Avanzado de almacenes de archivos](#).

## Gestión de Almacenes de archivos existentes

### Especificación de un almacén de archivos de correos electrónicos archivados Nueva

Haga clic derecho en un almacén de archivos y seleccione Archivo aquí.

### Protección contra escritura de un almacén de archivos

Haga clic derecho en un almacén de archivos en la lista y seleccione Sólo lectura.

Después de que el almacén de archivos se ha protegido de escritura, los correos electrónicos contenidos en el almacén de archivos siguen estando disponibles para todos los usuarios MailStore y se pueden localizar a través de una búsqueda y a través de la estructura de carpetas. Sin embargo, ni se pueden archivar los correos electrónicos nuevos en el almacén de archivos, ni se pueden eliminar todos los correos electrónicos de ella. Por favor, tenga en cuenta que todavía se requiere el acceso al sistema de archivos de escritura al directorio del almacén de archivos.

De sólo lectura almacenes de archivos están marcados con un símbolo de candado.

Protección contra escritura para un almacén de archivo seleccionado se puede desactivar mediante el establecimiento de su estado a Normal o Archivo de aquí.

### La desactivación de un almacén de archivos

La desactivación de un almacén de archivos le permite realizar cambios en su configuración. Esto puede ser necesario después de [mover el archivo](#), por ejemplo. Si bien se desactiva un almacén de archivos, los mensajes de correo electrónico que contiene no están disponibles en el archivo.

Para desactivar un almacén de archivos, haga clic en él y seleccione Desactivado.

### **Montaje y Desmontaje Tiendas Archivo**

Existentes almacenes de archivos se pueden separar del archivo. Para ello, haga clic en un almacén de archivos en la lista y seleccione Separar. El almacén de archivo individual y los correos electrónicos contenidos en el mismo ya no están disponibles en el archivo. Esta característica se puede usar cuando se hacen viejas piezas del archivo fuera de almacenamiento, por ejemplo.

Un almacén de archivos individual puede volver a pegar al archivo en cualquier momento utilizando el botón Adjuntar... y es entonces totalmente disponible de nuevo.

### **Mantenimiento de los almacenes de archivo**

Todos los comandos de mantenimiento disponibles se puede acceder haciendo clic derecho en un almacén de archivos. Como alternativa, puede resaltar un almacén de archivos y haga clic en el botón de conservación. Se puede elegir entre las siguientes características:

#### Cleanup (compacto)

La optimización de las estructuras de datos, mientras que la compactación de los datos.

#### Compruebe la integridad de datos

La verificación de la integridad de los datos entre el "Folleto de Información y Meta Data", así como "encabezados de correo electrónico y contenido".

#### Todos los archivos de servicio FDB

Servicio bases de datos Firebird todas incrustadas en almacenes de archivos estándar o ampliado de tipo Directorio (File System).

#### Volver a calcular todas las estadísticas

Si hay alguna duda acerca de las estadísticas mostradas (número de correos electrónicos por almacén de archivos), estas estadísticas para todos los almacenes de archivos pueden ser recalculados con este comando.